

PIENSA



De nuestro
Director
General

EL OBJETIVO fundamental de *Corredor Insurgentes S.A. de C.V.* (CISA), está vinculado a la seguridad del usuario de nuestro servicio, así como a la calidad del mismo.

Asumimos el compromiso de conservar la preferencia de nuestros clientes, satisfaciendo plenamente sus necesidades de transporte.

La búsqueda en la presentación de un servicio óptimo y posicionarse a la empresa como la mejor opción de transporte urbano de pasajeros en el Distrito Federal, constituyendo una constante en nuestro esfuerzo diario.

Ubicar a CISA en la percepción de los usuarios como un sinónimo de calidad y excelencia resulta nuestra meta, para ello, entre otras acciones emprendimos un programa de mejora continua para alcanzar la certificación de calidad ISO 9001-2000.

Los objetivos planteados implican un compromiso integral de todos y cada uno de los trabajadores de la empresa, que realizan con un esfuerzo sostenido en la mejora diaria de nuestras funciones.



Gaceta Institucional

**ENERO DE 2008
No. 1 2a. ÉPOCA**

CORREDORES DE TRANSPORTE

CONTENIDO

Portada	1
Contenido	2
Corredores de Transporte	3
Sistema de Gestión de la Calidad	9
Encuesta Origen Destino 2007	10
Portal de Internet CISA www.ci-sa.com.mx	12
Concreto Hidráulico en Carril Confinado	13
El uso del autobús cumple 100 años (texto de UITP)	15



DIRECTORIO

Lic. Jesús Padilla Zenteno
Director General

Lic Manuel Álvarez Cárdenas
Director General Adjunto

Ing. Juan Arturo Moreno Trejo
Director de Operación

Ing. José Alfredo Monroy León
Director de Mantenimiento

Lic. Juan Ramón Moreno Arroyo
Director de Administración y Finanzas

Ing. Domingo Enmanuel Peña Zuñiga
Director de Planeación

C.P. Noé López Coranguez
Contralor Interno

Ing. Joel Ahumada Vargas
Asesor de Desarrollo Organizacional

Lic. José Antonio Calvo Ramírez
Asesor Jurídico

Piensa CISA (Gaceta Institucional)

Coordinación de Comunicación Social
Diseño, formación y redacción.

Dirección:

Ignacio Manuel Altamirano No. 27-A
Col. San Rafael C.P. 06470

Del. Cuauhtémoc México D.F.

Tels: 5546 0388 y 5546 0389

Correo: comunicacion@ci-sa.com.mx

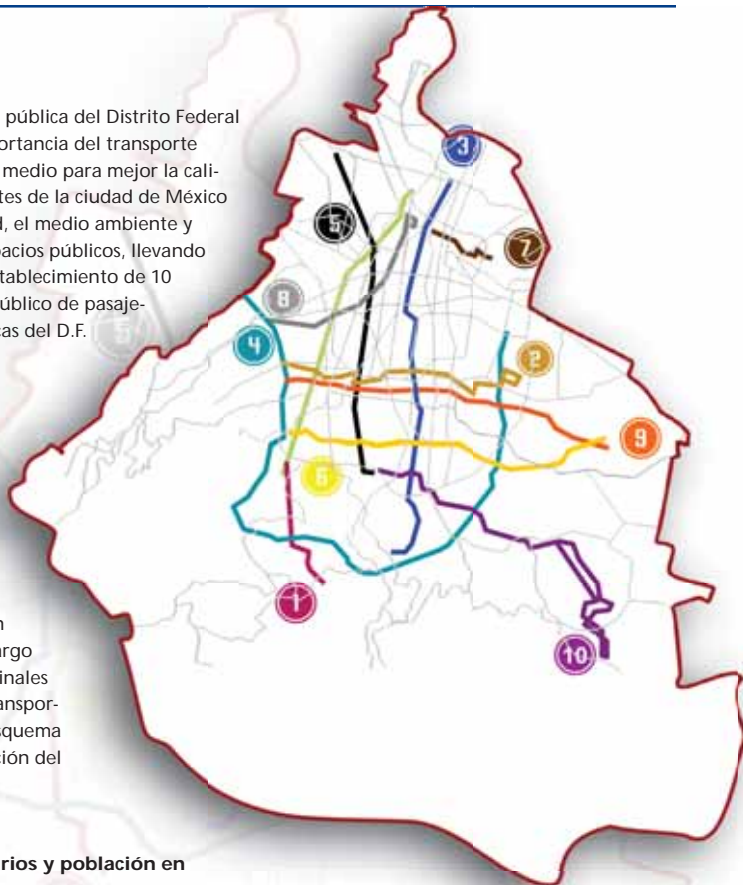
Sitio Internet : www.ci-sa.com.mx



Corredores de Transporte

LA ACTUAL administración pública del Distrito Federal ha hecho énfasis en la importancia del transporte público de pasajeros como medio para mejorar la calidad de vida de los habitantes de la ciudad de México con relación a su movilidad, el medio ambiente y el mejoramiento de los espacios públicos, llevando a cabo acciones como el establecimiento de 10 corredores de transporte público de pasajeros en vialidades estratégicas del D.F.

La opción de corredores, representa aplicar nuevas tecnologías en la presentación del servicio con autobuses de gran capacidad, en carriles confinados, paradas predeterminadas y con infraestructura para ascenso y descenso de pasajeros, en estaciones ubicadas a lo largo de los recorridos, con terminales origen-destino y con los transportistas organizados en un esquema empresarial para la prestación del servicio.



Con beneficio para usuarios y población en general como son:

- Reducción en tiempos de recorrido
- Mayor seguridad en la vialidad
- Ordenamiento y regularización
- Autobuses nuevos con mantenimiento adecuado
- Abatimiento sustantivo de la contaminación

Y con mayor certidumbre para los concesionarios:

- Mayor Rentabilidad
- Garantías
- Seguridad



Corredores de Transporte

Ampliación Corredor Insurgentes (Doctor Gálvez - El Caminero)

Dentro del programa de desarrollo de los corredores de transporte, el Gobierno del Distrito Federal determinó que la primera acción fuera la ampliación del Corredor de Transporte Público de Pasajeros Metrobús Insurgentes.

En este contexto, los concesionarios que prestaban el servicio en estos 10 kilómetros, crearon la empresa operadora Rey Cuauhtémoc S.A. de C.V., (RECSA), a quien se otorgó la concesión para la explotación por un lapso de 10 años, en coordinación con la Red de Transporte de Pasajeros (RTP).

Para operar la ampliación del Corredor se integran 18 autobuses de RECSA y 12 de RTP a fin de atender a 60 mil usuarios, en dos rutas: *Doctor Gálvez a El Caminero* y *Félix Cuevas a El Caminero* con un tiempo promedio de recorrido de 20 a 23 minutos, cuando actualmente es de una hora.

Este corredor tendrá una demanda en día hábil de 60 mil pasajeros diarios y la fecha de inicio está programada para el mes de marzo del presente año.

Numeralia (incluida la ampliación)

- **Unidades articuladas en todo el corredor:** 128 de las cuales son 68 de Corredor Insurgentes (CISA), 42 de RTP y 19 de RECSA
- **Pasajeros transportados por día hábil:** 330 mil
- **Longitud total:** de 19.8 a 28 kilómetros
- **Tiempo promedio de Doctor Gálvez al Caminero:** 23 minutos



• Con la ampliación de nueve kilómetros el Corredor Insurgentes se convierte en el corredor de pasajeros más largo de Latinoamérica



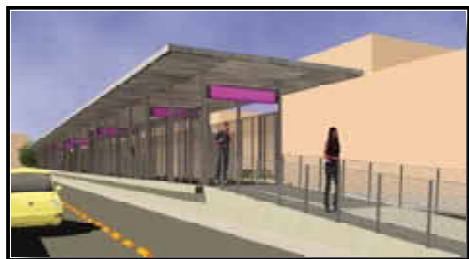
Corredores de Transporte

Eje 4 Sur (CETRAM Tacubaya - CETRAM Tepalcates)

En este corredor que se integrará a la red Metrobús, permitirá el reordenamiento y regularización del transporte público las negociaciones entre las autoridades del Gobierno del Distrito Federal y los concesionarios del Eje 4, han sido complejas por la falta de acuerdos. Sin embargo, la obra civil y las adecuaciones viales están en marcha.

Cuenta con intersecciones en importantes vías: Av. Revolución, Av. Patriotismo, Av. Insurgentes, Av. Cuauhtémoc, Calzada de Tlalpan, Av. Río Churubusco, Av. Plutarco Elías Calles, Av. Canal de San Juan, Av. Rojo Gómez y Coyuya, entre otras. Además cruzará cinco delegaciones: Miguel Hidalgo, Cuauhtémoc, Benito Juárez, Iztacalco e Iztapalapa.

El corredor del Eje 4 Sur conectará a la ciudad de oriente a poniente, y tendrá intersección con ocho líneas del Metro (1, 2, 3, 4, 7, 8, 9 y línea A), además del Corredor Insurgentes.



Numeralia (incluida la ampliación)

- **Longitud:** 19 kilómetros
- **Estaciones:** 35, con dos terminales
- **Pasajeros a transportar por día hábil:** 100 mil
- **Autobuses en operación:** 60





Corredores de Transporte

El Gobierno capitalino prepara para el 2008, los proyectos de las líneas 3 y 4 del Metrobús que tendrán un costo de mil 501 millones de pesos.

Recientemente se anunció que con la conclusión de la Encuesta Origen Destino 2007, los planes para los próximos corredores de transporte público podrían cambiar en su diseño, y enfocarse a resolver la vialidad de las zonas poniente y norte del Distrito Federal y la Zona Metropolitana.

En los medios de comunicación ha trascendido que los próximos corredores se desarrollarán tomando en cuenta: los volúmenes vehiculares, la evolución de las ampliaciones de la red STC Metro y la implementación de los sistemas de Ferrocarriles Suburbanos.

Línea 3

- **Recorridos:** Glorieta de Vaqueritos hasta Río de los remedios (Utilizando Miramontes, Calzada del Hueso y el Eje 3 Oriente)
- **Longitud:** 27 kilómetros
- **Estaciones:** 50
- **Conectividad:** Línea 8 del Metro, la futura Línea 12 y la Línea 2 de Metrobús, que irá de Tacubaya a Tepalcates

Línea 4

- **Recorridos:** La Glorieta de Vaqueritos a la Alameda Oriente, siguiendo el arco sur del Periférico (correrá por los límites de la delegación Tlalpan y Xochimilco, así como por los territorios de Iztapalapa, Iztacalco y Venustiano Carranza)
- **Longitud:** 27 kilómetros
- **Estaciones:** 50
- **Conectividad:** Línea 8 del Metro, la futura línea 12 y la Línea 2 de Metrobús, que irá de Tacubaya a Tepalcates

- Con el sistema de Corredores, con autobuses BRT, se pretende consolidar una red que alimente al Metro y se convierta en la columna vertebral del D.F.






Sistema de Gestión de la calidad (SGC)

CORREDOR INSURGENTES S.A. de C.V. (CISA), continúa con el proceso de implementación del Sistema de Gestión de la Calidad (SGC), que le permitirá mejorar su desempeño y satisfacer las necesidades de sus clientes y usuarios.

Con base en este sistema de empresa se certificará en el 2008, conforme a las especificaciones de la norma ISO 9001:2000. Lograr este objetivo de carácter estratégico para CISA, requiere de la participación y el compromiso de todos y cada uno de sus miembros.

El proceso para cada implementación del Sistema de Gestión de la Calidad implica la determinación de diversos elementos.


-  La política de calidad y objetivos
-  El manual de calidad
-  Los procedimientos requeridos, control de documentos, registro de calidad, producto no conforme, auditorías internas, acciones correctivas y acciones preventivas

Los documentos requeridos por la organización para asegurar el control, funcionamiento y planificación efectivos de sus procesos.

Registro de calidad.

Además de las acciones para la difusión y el involucramiento del personal el cual consiste en un curso cuyo contenido temático completa 10 objetivos, los cuales son:

1. Encuadre.
2. Motivación para el cambio.
3. Integración del los participantes.
4. Preparación para el cambio.
5. El SGC en la empresa, los ejes de la tecnología.
6. El enfoque estratégico.
7. El enfoque normativo, los procesos claves y la documentación SGC.
8. Enfoque estratégico, valores CISA.
9. Enfoque normativo.
10. Conclusiones.

-  Lograr la certificación es un objetivo de carácter estratégico para CISA, que requiere de la participación y el compromiso de todos y cada uno de sus miembros

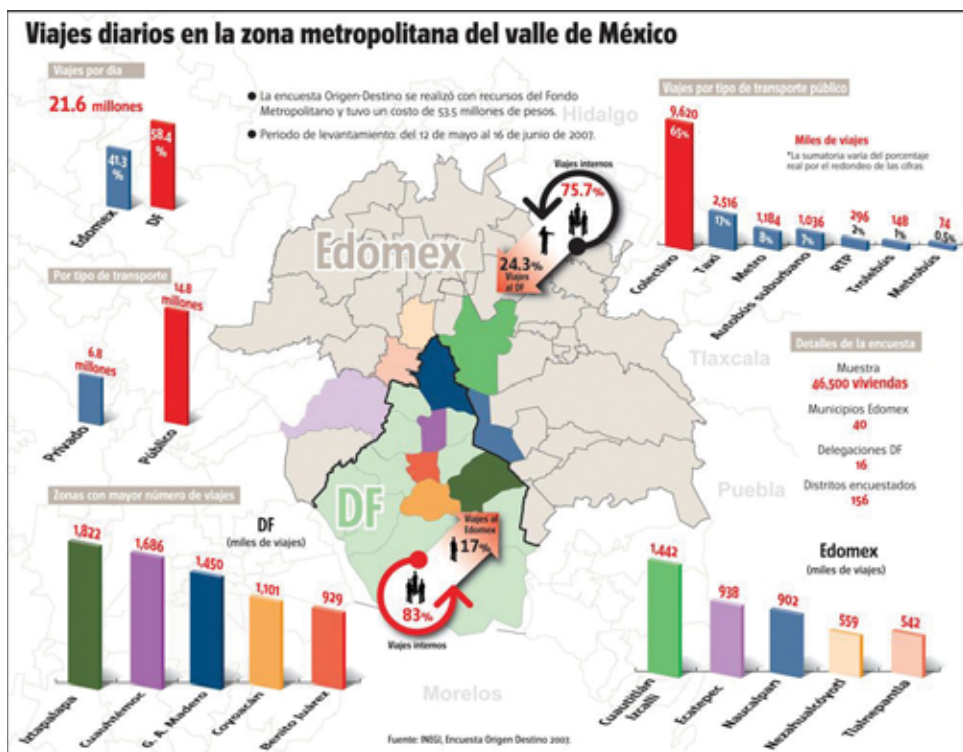




Encuesta Origen Destino 2007

VIAJES producidos por delegación y municipio

- Benito Juárez: 982, 823
- Tlalnepantla de Baz: 542, 161
- Coyoacán: 1, 100, 617
- Cuautitlán Izcalli: 558, 679
- Gustavo A. Madero: 1, 144, 508
- Nezahualcoyotl: 901, 547
- Cuauhtémoc: 1, 685, 565
- Naucalpan de Juárez: 938, 257
- Iztapalapa: 1, 821, 880
- Ecatepec de Morelos: 1, 442, 70





Portal de Internet www.ci-sa.com.mx

A PARTIR del lunes 21 de enero, Corredor Insurgentes S.A. de C.V. (CISA), concesionaria del servicio de Metrobús, tiene presencia en la red con el lanzamiento de su portal de Internet, el sitio puede ser visitado a través de la siguiente dirección electrónica: www.ci-sa.com.mx.

Además, el visitante tendrá la oportunidad de encontrar información sobre la conformación de CISA como empresa, su estructura corporativa, responsabilidad social, crecimiento estratégico, y compromiso con el medio ambiente, entre otros.

Cabe recordar que Corredor Insurgentes S.A. de C.V. (CISA), es una empresa privada de transporte que nació el 8 de octubre de 2004, con capital 100% mexicano y una concesión para explotar durante 10 años el 75% de la operación del primer corredor del Distrito Federal, mismo que inició el servicio sobre la avenida de Los Insurgentes el 19 de julio de 2005.

Hoy, luego de más de 2 años y medio de servicio en el Corredor de Insurgentes, CISA se consolida y se convierte en la empresa líder del sistema BRT, (Bus Rapid Transit), en la Ciudad de México.

El portal en su lanzamiento incluye información sobre la misión, visión y valores redefinidos recientemente en el taller de planeación estratégica y dentro del Sistema de Gestión se prepara la certificación de sus procesos.

Esta primera versión del portal de Internet, también contempla información sobre la estructura corporativa, servicios, responsabilidad social, historia, presente y futuro de CISA, plano de ruta, numeralia, bolsa de trabajo, así también están a disposición de quienes la visiten la Gaceta Institucional "Corredor Insurgentes" en la que encontrarán información y noticias sobre las actividades que desarrolla nuestra empresa.

El portal cuenta con información sobre quiénes somos, nuestra misión, visión y qué servicios ofrece la empresa, entre otros





Concreto Hidráulico en Carril Confinado

EL GOBIERNO del Distrito Federal llevó a cabo, de noviembre del 2007 y hasta el mes de enero del presente, la construcción de la segunda etapa de las obras del carril confinado del Metrobús, en ambos sentidos, en 7 kilómetros de la avenida de Los Insurgentes, entre las estaciones Circuito y Reforma.

El Lic. Jesús Padilla, Presidente de Corredor Insurgentes S.A. de C.V., concesionaria de Metrobús, dijo que la colocación del concreto hidráulico era urgente, ya que los baches eran cada vez más frecuentes y profundos y ocasionaban daños a la suspensión y al sistema de rodamiento de los autobuses.


La obra desolverá los problemas de hundimiento y ruptura del pavimento en el carril exclusivo ocasionado por el paso de los autobuses articulados que, con 160 pasajeros abordo, pesan 30 toneladas.

Cabe destacar que la primera etapa de modificación del carril confinado, se realizó durante los meses de octubre a diciembre del 2006 y contempló una longitud de 4.2 kilómetros, también en ambos sentidos, de las estaciones Río Churubusco a Nuevo León.

Con estos trabajos el corredor tiene ahora poco más de 11 kilómetros de carriles confinados con una superficie de concreto hidráulico que tiene una vida garantizada de 25 años.

En las próximas semanas, la obra quedará concluida con la colocación de los bolardos y la pintura de las líneas (cebras) en el pavimento, equipando a 17 de las 36 estaciones con un carril confinado con concreto hidráulico.



 El Concreto Hidráulico se elaboró con materiales de alta calidad que garantiza su durabilidad y perfecto funcionamiento. La resistencia del concreto para las zonas urbanas es de 45 kg./cm²



Concreto Hidráulico en carril Confinado

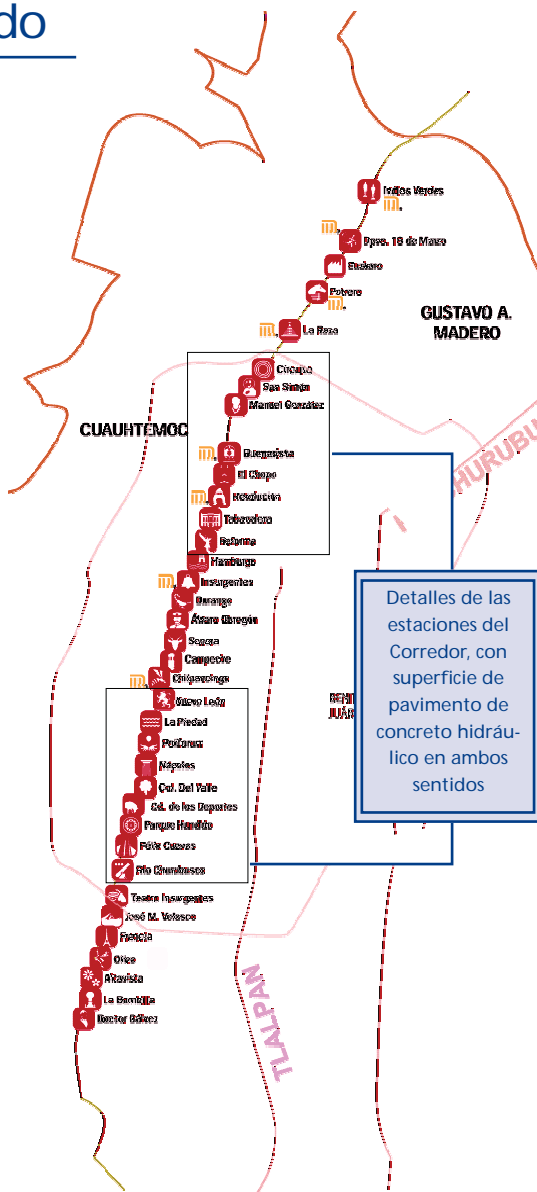
- Estaciones del Corredor Insurgentes como carril confinado de concreto hidráulico en ambos sentidos: 17 de 36
- Kilómetros de carril confinado en ambos sentidos: 11.2
- Máximo de pasajeros transportados en autobús articulado: 160
- Peso de los autobuses articulados: 30 toneladas
- Vida útil del concreto hidráulico: 25 años
- Estaciones (De norte a sur)

Primer Etapa:

Nuevo León
La Piedad
Poliforum
Nápoles
Col. Del Valle
Cd. De los Deportes
Parque Hundido
Félix Cuevas

Segunda Etapa:

Círculo
San Simón
Manuel González
Buenavista
El Chopo
Revolución
Tabacalera
Reforma





El uso del autobús cumple 100 años

(Texto original de la Unión Internacional de Transporte Público UITP. Fuente: www.uitp.org)

EL AUTOBÚS es un medio de transporte eficiente, que es barato, flexible y en muchos casos se adapta a las necesidades de los usuarios, en términos de capacidad y velocidad. Los autobuses operan en el tráfico mixto y son fáciles de poner en servicio. La infraestructura que para este servicio se requiere es un depósito y un taller.

Desde el punto de vista económico, ambiental y social, el autobús sigue siendo el transporte más universal para una solución equilibrada y un desarrollo sostenible.

De hecho, el autobús es el único modo de transporte público en muchas ciudades del mundo. También desempeña una función de apoyo en las ciudades con los modos de transporte ferroviario.

Evolución y tendencia

En las últimas décadas, el aumento del espacio vial ocupado por el transporte motorizado individual, ha contribuido a congestionar las vialidades. Esto tiene un impacto directo a la velocidad de los autobuses y, por ende, en la calidad de los servicios, la fiabilidad, el consumo de energía, la economía y la rentabilidad global.

La eficiencia y el rendimiento de los autobuses dedicados depende de gran medida de los carriles y paradas.

Diversas formas de segregación del tráfico son posibles: desde una simple marca pintada en la carretera hasta las diversas formas de tratamiento (elevación de los carriles, barreras, carriles confinados, carriles de contraflujo, etc).

El más avanzado de este tipo de sistemas es el autobús de tránsito rápido (BRT). Otra tendencia reciente es también mirar más allá de la tecnología de los vehículos y entender la infraestructura y su operación.

Recientemente, en nuestra oficina central, tuvimos la visita de Eleonora Pazos, Jefa de la Oficina Regional de América Latina de la UITP, cabe recordar que CISA es integrante de este organismo desde julio de 2007

Otras innovaciones incluyen

- Motores limpios y combustibles alternativos
- Estructura de piso bajo o alto
- Articulados con capacidad hasta de 210 pasajeros
- Dispositivos rectores

En términos de la accesibilidad, el diseños de las estaciones y para de autobús, se puede aplicar la ingeniería y tecnología y operación del metro ligero, incluyendo la imagen y diseño del propio vehículo.

Autobuses en cifras

- El consumo de energía de los autobuses por pasajero por kilómetro es de un tercio de la de un coche
- Los autobuses sólo son responsables de alrededor del 5% de las emisiones de CO2 generadas por los vehículos con motores de combustión interna
- Los 50 mayores operadores de la red de autobuses en Europa suman 54 mil 700 autobuses. Cada año, adquieren unos 4 mil 500 nuevos buses
- Los 5 principales fabricantes de buses producen el 73% de los autobuses de Europa, 8 mil 500 por año
- La capacidad de autobuses articulados va de los 120 a 150 pasajeros

