

PIENSA



De nuestro
Director
General

EL OBJETIVO fundamental de *Corredor Insurgentes S.A. de C.V.* (CISA), está vinculado a la seguridad del usuario de nuestro servicio, así como a la calidad del mismo.

Asumimos el compromiso de conservar la preferencia de nuestros clientes, satisfaciendo plenamente sus necesidades de transporte.

La búsqueda de la prestación de un servicio óptimo y posicionar a la empresa como una de las mejores opciones de transporte urbano de pasajeros en el Distrito Federal, constituyen una constante en nuestro esfuerzo diario.

Ubicar a CISA en la percepción de los usuarios como un sinónimo de calidad y excelencia resulta nuestra meta, para ello, entre otras acciones emprendimos un programa de mejora continua para alcanzar la certificación de calidad ISO 9001-2000.

Los objetivos planteados implican un compromiso integral de todos y cada uno de los trabajadores de la empresa, que realizan un esfuerzo sostenido en la mejora diaria de nuestras funciones.

Gaceta Institucional

ENERO DE 2008
2a Edición Julio 2008



CORREDORES DE TRANSPORTE

CONTENIDO

Portada	1
Contenido	2
Corredores de Transporte	3
Sistema de Gestión de la Calidad	9
Encuesta Origen Destino 2007	10
Portal de Internet CISA www.ci-sa.com.mx	12
Elementos para la conformación de empresas operadoras de transporte urbano	13
Plano de Ruta	14
El BRT 7300, Biarticulado de VOLVO para 240 pasajeros	15
Publirreportaje, sección Empresas, Diario Reforma	16



DIRECTORIO

Lic. Jesús Padilla Zenteno
Director General

Lic Manuel Alvarado Cárdenas
Director General Adjunto

Ing. Juan Arturo Moreno Trejo
Director de Operación

Ing. José Alfredo Monroy León
Director de Mantenimiento

Lic. Juan Ramón Moreno Arroyo
Director de Administración y Finanzas

Ing. Domingo Emmanuel Peña Zúñiga
Director de Planeación

C.P. Noé López Coranguez
Contralor Interno

Ing. Joel Ahumada Vargas
Asesor de Desarrollo Organizacional

Lic. José Antonio Calvo Ramírez
Asesor Jurídico

Piensa CISA (Gaceta Institucional)

Eugenio de la Cruz
Coordinación de Comunicación Social
Diseño, formación y redacción.

Dirección:
Ignacio Manuel Altamirano No. 27-A
Col. San Rafael C.P. 06470
Del. Cuauhtémoc México D.F.
Tels: 5546 0388 y 5546 0389
Correo: comunicacion@ci-sa.com.mx
Sitio Internet : www.ci-sa.com.mx



Corredores de Transporte

ETAPAS DEL PROCESO DE PLANEACIÓN



LA CONTRATACIÓN DE BUENOS CONSULTORES Y EL "APOYO DE EXPERTOS INTERNACIONALES" PARA EL DESARROLLO TÉCNICO DE LOS PROYECTOS, NO ES SUFICIENTE PARA GARANTIZAR SU ÉXITO



Corredores de Transporte

LA ACTUAL administración pública del Distrito Federal ha hecho énfasis en la importancia del transporte público de pasajeros como medio para mejorar la calidad de vida de los habitantes de la ciudad de México con relación a su movilidad, el medio ambiente y el mejoramiento de los espacios públicos, llevando a cabo acciones como el establecimiento de 10 corredores de transporte público de pasajeros en vialidades estratégicas del D.F.

La opción de corredores, representa aplicar nuevas tecnologías en la prestación del servicio con autobuses de gran capacidad, en carriles confinados, paradas predeterminadas y con infraestructura para ascenso y descenso de pasajeros, en estaciones ubicadas a lo largo de los recorridos, con terminales de origen-destino y con los transportistas organizados en un esquema empresarial para la prestación del servicio.



Con beneficios para usuarios y población en general como son:

- Reducción en tiempos de recorrido
- Mayor seguridad en la vialidad
- Ordenamiento y regularización
- Autobuses nuevos con mantenimiento adecuado
- Abatimiento sustantivo de la contaminación

Y con mayor certidumbre para los concesionarios:

- Mayor Rentabilidad
- Garantías
- Seguridad



Corredores de Transporte

Ampliación Sur del Corredor Insurgentes (Doctor Gálvez - El Caminero)

DENTRO DEL PROGRAMA de desarrollo de los corredores de transporte, el Gobierno del Distrito Federal determinó que la primera acción fuera la ampliación sur del Corredor Insurgentes del Metrobús.

En este contexto, los concesionarios que prestaban el servicio en estos 10 kilómetros, crearon la empresa operadora Corredor Insurgentes Sur Rey Cuauhtémoc S.A. de C.V., RECSA, a quien se le otorgó la concesión para operar por un lapso de 10 años, en coordinación con la Red de Transporte de Pasajeros, RTP.

En la ampliación del Corredor se integraron 18 autobuses de RECSA y 12 de RTP a fin de atender a 60 mil usuarios, con un tiempo promedio de recorrido de 25 minutos, cuando antes era de una hora.

Este corredor tiene una demanda en día hábil de 60 mil pasajeros diarios, fue inaugurado el día 13 de marzo y requirió de una inversión de 283 millones de pesos.

Entre los trabajos que se realizaron en este nuevo corredor, destacan la construcción de cinco puentes peatonales, cuatro rampas de acceso y una gasa de retorno en el monumento al Caminero. Adicionalmente, la prolongación del Corredor Insurgentes, agrega 8.5 kilómetros al sistema, que en conjunto sumarán ahora 29 kilómetros de vía confinada.

Las nuevas estaciones del Metrobús cuentan con guía táctil y placas informativas en sistema braille para personas invidentes y elevadores que son utilizados por usuarios en sillas de ruedas, personas con discapacidad, adultos mayores y mujeres embarazadas.

Las unidades que circulan en la ampliación del Corredor Insurgentes Sur cuentan con tecnología Euro 4, que disminuye en 30 por ciento la emisión de hidrocarburos, monóxido de carbono y óxidos de nitrógeno, así como en 80 por ciento menos la emisión de partículas.





Corredores de Transporte

Línea 2 del Metrobús

Eje 4 Sur (CETRAM Tacubaya - CETRAM Tepalcates)

EL CORREDOR del Eje 4 Sur conectará a la ciudad de oriente a poniente, y tendrá intersección con ocho líneas del Metro (1, 2, 3, 4, 7, 8, 9 y línea A), además del Corredor Insurgentes.

Cuenta con intersecciones en importantes vías: Av. Revolución, Av. Patriotismo, Av. Insurgentes, Av. Cuauhtémoc, Calzada de Tlalpan, Av. Río Churubusco, Av. Plutarco Elías Calles, Av. Canal de San Juan, Av. Rojo Gómez y Coyuya, entre otras vialidades, además cruzará cinco delegaciones: Miguel Hidalgo, Cuauhtémoc, Benito Juárez, Iztacalco e Iztapalapa.

Este corredor, que se integrará a la red Metrobús, permitirá el reordenamiento y regularización del transporte público, las negociaciones entre las autoridades del Gobierno del Distrito Federal y los concesionarios del Eje 4, continúan, así como la obra civil y las adecuaciones viales que están en marcha.



Numeralia

- Longitud:** 19 kilómetros
- Estaciones:** 34, con dos terminales
- Pasajeros a transportar por día hábil:** 100 mil aproximadamente
- Autobuses en operación:** 65





Corredores de Transporte

EL GOBIERNO capitalino prepara para el 2008, los proyectos de las líneas 3 y 4 del Metrobús que tendrán un costo de mil 501 millones de pesos.

Recientemente se anunció que con la conclusión de la Encuesta Origen Destino 2007, los planes para los próximos corredores de transporte público podrían cambiar en su diseño, y enfocarse a resolver la vialidad de las zonas poniente y norte del Distrito Federal y la Zona Metropolitana.

En los medios de comunicación ha trascendido que los próximos corredores se desarrollarán tomando en cuenta: los volúmenes vehiculares, la evolución de las ampliaciones de la red STC Metro y la implementación de los sistemas de Ferrocarriles Suburbanos.

Los trabajos se desarrollarán en dos etapas: la primera de Río de los Remedios a Escuadrón 201 de la línea 8 del Metro y de ese punto hasta la glorieta de Vaqueritos, de ampliarse a Nativitas, en casi 32 kilómetros, llegará a ser la línea de transporte más larga de América Latina.

La meta es sustituir el transporte inseguro de mediana capacidad que representan los microbuses de cinco rutas por 50 autobuses articulados y biarticulados, que transportarán al año a 45 millones de pasajeros con una tarifa única y la posibilidad de conectarse con las líneas 1, 5, 8, 9, B y 12 del Metro, de las 4 a las 23:30 horas en este corredor, con una frecuencia de paso de las unidades de 90 segundos.

Este corredor de Metrobús, beneficiará en su primera etapa a 115 mil usuarios potenciales en días hábiles; con ello se busca desincentivar el uso del automóvil, ofreciendo a la población un servicio moderno, eficiente, cómodo y rápido.

Mientras, se elaboran los proyectos para otros nueve corredores en: Tasqueña-Tláhuac, Aragón-La Villa, San Antonio-Santa Catarina, Periférico Norte-Río Churubusco, Mixcoac-Santa Martha, Santa Fe-La Villa, Cuatro Caminos-Alameda Oriente, Reforma-Circuito Interior y Constituyentes-Las Flores y se determina cuáles son susceptibles de ponerse en marcha. Uno de los más viables es el de Santa Fe, ante la construcción de los túneles de Reforma y el Poniente, han dicho las autoridades.

La construcción del Corredor de Metrobús en el Eje Troncal Metropolitano, irá de Río de los Remedios a la glorieta de Vaqueritos, con una extensión de 27.3 kilómetros, con 49 estaciones, con la posibilidad de ampliarlo a Nativitas y convertirse en la línea de transporte más larga de América Latina, con 31.8 kilómetros y 57 estaciones.





CISA cumple 3 años

- **Pasajeros Transportados:** 172 millones
- **Kilómetros recorridos:** 15 millones 600 mil
- **Unidades:** 74, atendiendo cada una a 3 mil 200 usuarios por día
- **Trabajos mecánicos realizados:** 31 mil 500, entre los más importantes se encuentran: mantenimiento preventivo, predictivo, puertas, frenos, suspensión y campañas en general
- **No. de horas de capacitación por operador:** 250, mediante cursos de: formación de conductores, habilidades en el manejo a la defensiva, contingencias y accidentes, además de tecnología de los autobuses, entre otros
- **Llantas utilizadas:** 2 mil 600
- **Vueltas de circuito recorridas:** 385 mil (Indios Verdes - Dr. Gálvez - Indios Verdes)
- **Velocidad controlada:** 50-70 km/hora
- **No. de empleados:** 270

CISA PARTICIPA CON EL 75% DE LA OPERACIÓN DEL SERVICIO

● Pero sobre todo ha mejorado la calidad de vida de los habitantes de la Ciudad de México.

POCO MÁS QUE LAS LÍNEAS 4 O 6 DEL STC-METRO



EQUIVALENTE A LA RED DE TROLEBUSES



METROBÚS INSURGENTES
HOY
270,000
usuarios en día laborable



30% DE LA RED DE RTP
(100 RUTAS)



3.5 VECES MÁS QUE
EL TREN LIGERO



Sistema de Gestión de la Calidad (SGC)

CORREDOR INSURGENTES S.A. de C.V. (CISA), continúa con el proceso de implementación del Sistema de Gestión de la Calidad (SGC), que le permitirá mejorar su desempeño y satisfacer las necesidades de sus clientes y usuarios.

Con base en este sistema la empresa se certificará en el 2008, conforme a las especificaciones de la norma ISO 9001:2000. Lograr este objetivo de carácter estratégico para CISA, requiere de la participación y el compromiso de todos y cada uno de sus miembros.

El proceso para cada implementación del Sistema de Gestión de la Calidad implica la determinación de diversos elementos.

- La política de calidad y objetivos
- El manual de calidad
- Los procedimientos requeridos, control de documentos, registro de calidad, producto no conforme, auditorías internas, acciones correctivas y acciones preventivas

Los documentos requeridos por la organización para asegurar el control, funcionamiento y planificación efectivos de sus procesos.

Registro de calidad.

Además de las acciones para la difusión y el involucramiento del personal el cual consiste en un curso cuyo contenido temático completa 10 objetivos:

1. Encuadre.
2. Motivación para el cambio.
3. Integración del los participantes.
4. Preparación para el cambio.
5. El SGC en la empresa de la tecnología.
6. El enfoque estratégico.
7. El enfoque normativo, los procesos claves y la documentación SGC.
8. Valores CISA.
9. Enfoque normativo.
10. Conclusiones.

● Lograr la certificación es un objetivo de carácter estratégico para CISA, que requiere de la participación y el compromiso de todos y cada uno de sus miembros





Encuesta Origen Destino 2007



Ciudad México
Capital del Mundo



El GOBIERNO del Distrito Federal, presentó los resultados de la Encuesta Origen Destino, que se realizó en coordinación con el Estado de México y el Instituto Nacional de Estadística Geografía e Informática (INEGI).

Los objetivos específicos fueron:

- Estimar la cantidad de viajes que se generan en la Zona Metropolitana del Valle de México, (ZMVM) en días laborales, así como el motivo que los genera
- Conocer los modos de transporte y los transbordos
- Captar el costo y el tiempo de transportación
- Detectar las horas de mayor afluencia de los viajes

El periodo de levantamiento fue del 12 de mayo al 16 de julio de 2007 y sus resultados permitirán planear políticas públicas y acciones en materia de transporte público para los próximos 25 años.

La encuesta, que tuvo un costo de 53 millones de pesos, se realizó en las 16 delegaciones del D.F. y 40 municipios metropolitanos.

Además, permitirá definir y ajustar los planes respecto a los corredores de transporte público; asignar volúmenes vehiculares en las obras de vialidad; evaluar ampliaciones de la red de sistema de Transporte Colectivo Metro y los sistemas de ferrocarriles urbanos.

Entre los resultados más relevantes de la encuesta destacan los siguientes:

- **Viajes realizados por día hábil en la ZMVM:** 22 millones
- **Porcentaje de viajes dentro del D.F. y Edomex:** 58.4% y 41.3% respectivamente
- **Número de viajes efectuados en transporte privado y público:** 6.8 y 14.8 millones por modalidad
- **Viajes por medio de transporte público:** Colectivo (65%), Taxi (17%), Metro (8%), Autobús Suburbano (7%), RTP (2%), Trolebús (1%) y Tren ligero (0.5%).

- Según las autoridades los resultados de la Encuesta Origen Destino permitirán planear políticas públicas y acciones en materia de transporte público para los próximos 25 años

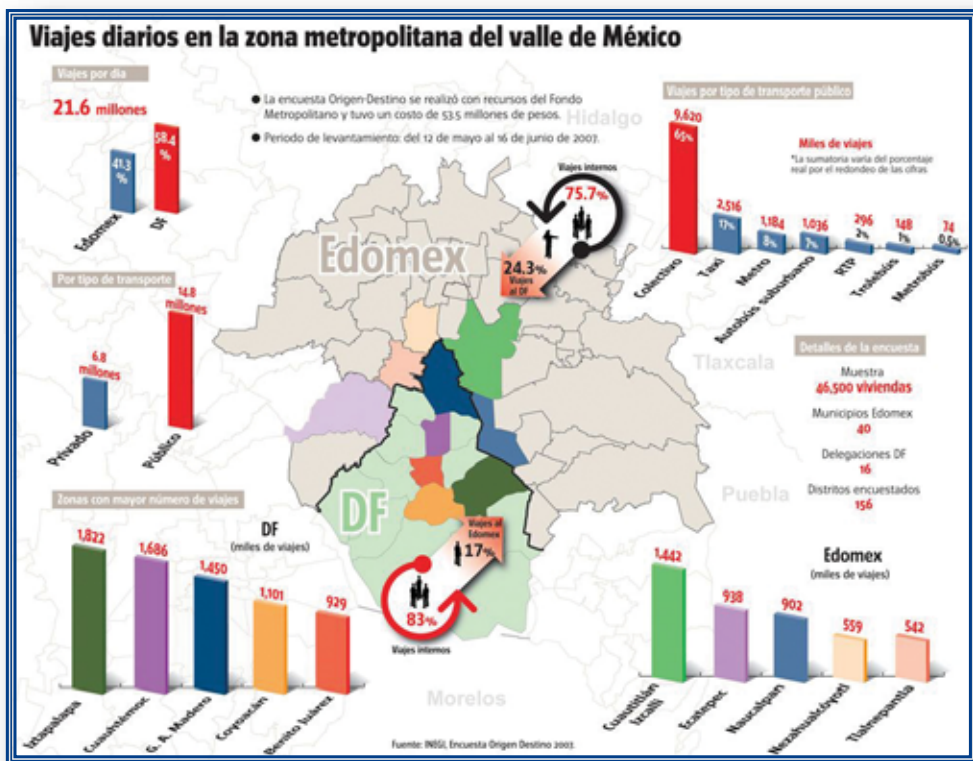




Encuesta Origen Destino 2007

VIAJES producidos por delegación y municipio

- Benito Juárez: 982, 823
- Tlalnepantla de Baz: 542, 161
- Coyoacán: 1, 100, 617
- Cuautitlán Izcalli: 558, 679
- Gustavo A. Madero: 1, 144, 508
- Nezahualcoyotl: 901, 547
- Cuauhtémoc: 1, 685, 565
- Naucalpan de Juárez: 938, 257
- Iztapalapa: 1, 821, 880
- Ecatepec de Morelos: 1, 442, 70





Portal de Internet www.ci-sa.com.mx

A PARTIR del lunes 21 de enero, Corredor Insurgentes S.A. de C.V. (CISA), concesionaria del servicio de Metrobús, tiene presencia en la red con el lanzamiento de su portal de Internet, el sitio puede ser visitado a través de la siguiente dirección electrónica: www.ci-sa.com.mx

Además, el visitante tendrá la oportunidad de encontrar información sobre la conformación de CISA como empresa, su estructura corporativa, responsabilidad social, crecimiento estratégico y compromiso con el medio ambiente, entre otros.

Cabe recordar que Corredor Insurgentes S.A. de C.V. (CISA), es una empresa privada de transporte que nació el 8 de octubre de 2004, con capital 100% mexicano y una concesión para explotar durante 10 años el 75% de la operación del primer corredor del Distrito Federal, mismo que inició el servicio sobre la avenida Insurgentes el 19 de junio de 2005.

Hoy, luego de tres años de servicio en el Corredor de Insurgentes, CISA se consolida y se convierte en la empresa líder del sistema BRT, (Bus Rapid Transit), en la Ciudad de México.

El portal incluye información sobre la misión, visión y valores redefinidos recientemente en el taller de planeación estratégica y dentro del Sistema de Gestión se prepara la certificación de sus procesos.

Esta primera versión del portal de Internet, también contempla información sobre la estructura corporativa, servicios, responsabilidad social, historia, presente y futuro de CISA, plano de ruta, numeralia, bolsa de trabajo, así también están a disposición de quienes la visiten la Gaceta Institucional "Piensa CISA" en la que encontrarán información y noticias sobre las actividades que desarrolla nuestra empresa.

El portal cuenta con información sobre quiénes somos, nuestra misión, visión, valores, estructura corporativa, noticias, bolsa de trabajo, plano de ruta, entre otros





Elementos para la conformación de empresas operadoras de transporte urbano

UNO DE los mayores retos del presente y futuro de las grandes ciudades es la movilidad de las personas, el sector transporte público es el motor para su desarrollo y se ha convertido en punto estratégico para su gobernabilidad.

Es necesario integrar el transporte público como elemento fundamental de la planeación urbana, reducir el número de automóviles en circulación y proveer a las ciudades de sistemas de transporte público de alta capacidad en un contexto de desarrollo urbano integral.

Se debe hacer un esfuerzo por involucrar a todos los actores del transporte con políticas de movilidad urbana como un derecho social, acompañadas de su modernización acorde al contexto urbano y regional de cada ciudad.

También son necesarias políticas públicas que permitan la asociación entre el gobierno y los transportistas, con incentivos, estudios, condiciones de inversión en sistemas integrados de transporte, capacitación, profesionalización y organización de empresas.

En este sentido, toca a los actuales operadores de transporte privado asumir su responsabilidad, cambiar a sistemas de transporte por la vía de los procesos de modernización e integración, ofrecer mayor certidumbre y transformar su concesión individual en acciones de empresa.

Para conformar empresas operadoras de transporte urbano es necesario saber que la competencia real es cualquier otro medio de transporte; que el usuario tiene derecho a escoger el mejor servicio; tener una visión de largo plazo, así como crear sinergias y valores dentro de la organización.

Son elementos clave para la conformación de las empresas de transporte:

Nueva filosofía. Transportistas con objetivos empresariales en la continuidad del negocio, generando rendimientos para los accionistas y una fuente de trabajo estable a los empleados.

Gestión del factor humano. Procesos orientados a la calidad humana, selección y reclutamiento, contratación, capacitación e inducción, jornadas dignas de trabajo profesionalizado y capacitación continua.

Gestión de la operación. Procesos de planeación y programación de servicios, asignación óptima de operadores, unidades, adquisición y ampliación de la flota.

Gestión de mantenimiento. Contar con disponibilidad de la flota, programación y cumplimiento del mantenimiento preventivo, correctivo y predictivo, manejo ambiental e innovación tecnológica, adecuación y equipamiento de talleres.

Gestión del servicio. Realizar control de imprevistos, supervisión del servicio, evaluación del desempeño y atención de siniestros.

La experiencia de CISA en la operación de un sistema integrado de transporte público en la ciudad de México, ha sido clave al transformar el servicio, avanzar hacia un desarrollo integral y ser agente de cambio en el transporte de la ciudad, además de ser punta de lanza para abrir camino al proyecto de Corredores de Transporte en la Ciudad de México y en otras partes del país.





Plano de Ruta





El BRT 7300, Biarticulado de VOLVO para 240 pasajeros


VOLVO PRESENTÓ la gama de vehículos BRT (Bus Rapid Transit), entre los que destacan el autobús versión biarticulada, para 240 pasajeros. Este vehículo está equipado con motor Euro IV, y es el único de su tipo en el mercado, dando con ello respuesta a la creciente demanda de mayor capacidad de movilización de personas.

Volvo es uno de los principales fabricantes en México que ofrece autobuses integrales en chasis V12MA y la carrocería 7300 de acero galvanizado y sistemas inteligentes, lo que la convierte, en materia de autobuses articulados, en la marca con la más amplia gama de vehículos.

El Autobús Biarticulado es el único autobús del mercado con 25 metros de largo y capacidad para 240 pasajeros aproximadamente, con seis puertas dobles, el cual podrá responder a la creciente demanda que tienen los usuarios del sistema BRT, lo que lo hace el autobús más grande de México.

Volvo tiene una participación del 70% de la flota del Sistema Metrobús en la Ciudad de México.



-  El Lic. Jesús Padilla, Presidente de la empresa Corredor Insurgentes SA de CV, CISA, concesionaria de la Línea 1 del Metrobús, comentó que la empresa analiza la posibilidad de contar en breve con unidades biarticuladas y poder atender así la demanda de usuarios que lleguen con la puesta en marcha del Tren Suburbano.

"No queremos que se dé un colapso por la cantidad de usuarios, porque eso perjudicaría todo el servicio y la imagen que se ha logrado dar a lo largo de tres años, por eso buscamos nosotros tener una alternativa y ésta es introducir unidades biarticuladas", comentó Padilla Zenteno.

EMPRESAS

EN REFORMA

Avisos de Ocasión
PÁGINA 2
Académicas
PÁGINA 16

Subdirector Comercial: Eduardo Reinking, Gerente de Ventas: Cinthya Angeles, Editor: José Luis Jáuregui | 5628 7482 | empresas@reforma.com



BRINDA A USUARIOS SEGURIDAD, CALIDAD Y EFICIENCIA

Celebra CISA tres años del Corredor Insurgentes

Para tomarse en cuenta

En tres años:

172

millones de pasajeros transportados

15.6

millones de kilómetros recorridos

74

unidades atienden a 3 mil 200 usuarios por día cada una

13.1

millones de litros de diesel consumidos

35

mil toneladas de bixido de carbono se dejaron de emitir por año a la atmósfera, luego de la salida de autobuses y microbuses

270

mil pasajeros se transportan todos los días por el Corredor Insurgentes

* Fuente: CISA

Con el sistema de transporte urbano de pasajeros Metrobús, CISA ha logrado dar respuesta a varios problemas viales y ambientales en la Ciudad de México

Un día como hoy, pero del año 2005, la empresa mexicana CISA inició el servicio en el Corredor Insurgentes de manera coordinada con la empresa pública RTP, del Gobierno del Distrito Federal, en un esquema de coparticipación y bajo la regulación del organismo público Metrobús.

CISA fue constituida en octubre de 2004 por los concesionarios de Ruta 2, que desde hace más de 38 años prestaban el servicio por la avenida Insurgentes, y desde su origen ha estado en búsqueda permanente por la innovación y mejora continua, apoyada en tecnología de punta en sus unidades y recursos humanos altamente calificados.

Con la experiencia obtenida proporciona servicios vinculados al transporte urbano de pasajeros: consultoría en

áreas de desarrollo y evaluación de proyectos, servicios de mantenimiento de flota, administración de recursos humanos, gestión y evaluación del servicio, entre otros.

Además, CISA ofrece para los nuevos empresarios del transporte la metodología e instrumentos para acceder a la creación y manejo de empresas en el sistema de corredores, así como apoyos para lograr acuerdos con entidades públicas.

Desde 2007, CISA participa en la Asociación Internacional de Transporte Público, UITP, establecida en 1985 en Bruselas, Bélgica, dentro del Comité de Autobuses, en el que empresas públicas y privadas de Europa, Australia y Asia, comparten experiencias para mejorar la movilidad de personas en otras partes del mundo. CISA presume de ser la única empresa de América Latina que tiene un asiento en este comité.

Esta empresa busca el mejoramiento del medio ambiente, de urgente atención. Por ello, a la importante inversión inicial se han sumado, en los últimos meses, erogaciones adicionales en la adquisición de autobuses con tecnología limpia; de esta manera CISA trabaja por una mejor calidad de vida.

Desde hace más de un año, la empresa implementó un sistema de calidad y mejora continua, lo que le ha permitido por una parte reestructurar, mejorar y consolidar procesos internos, además de mantener la prestación del servicio en un esquema de excelencia, y por la otra alcanzar la sustentabilidad financiera de la empresa.

“Hoy gracias a la preferencia de los usuarios, en CISA trabajamos para ser una de las mejores empresas de transporte urbano de pasajeros en la Ciudad de México.”

Directivos de CISA



Jesús Padilla Zelesna, director general de CISA.

CISA

Busca proporcionar el mejor servicio de transporte urbano de pasajeros con seguridad y calidad para la satisfacción de sus usuarios.

Promueve una cultura de mejora continua, el desarrollo integral de sus colaboradores, así como la competitividad en el mercado.

Contacto:

☐ Teléfonos: 5546-0388 y 5546-0389

☐ E-mail: comunicacion@ci-sa.com.mx

☐ www.ci-sa.com.mx



Alfredo Monroy, Domingo Peña, Joel Ahumada, Arturo Moreno, Noe López, Juan Ramón Moreno, Manuel Alvarado, Jesús Padilla, Juan Robles, Heriberto Sandoval, Francisco Coll, Felipe Vega, Alfredo Olvera, Antonio Calvo, Eduardo Ortiz.